

Investissements dans la recherche sur les facteurs de risque de cancer et la prévention au Canada de 2005 à 2016

ENQUÊTE CANADIENNE SUR LA RECHERCHE SUR LE CANCER

Depuis 2005, les membres de l'ACRC ont donné la priorité à la quantification du financement canadien pour la recherche sur le cancer. À cette fin, l'Enquête canadienne sur la recherche sur le cancer (ECRC) de l'ACRC a été créée. Cette base de données a évolué au fil du temps pour suivre les investissements en recherche de plus de 40 organisations.

On estime que l'ECRC couvre environ 60 à 80 % des investissements en recherche réalisés au Canada par le biais de processus évalués par des pairs. Les données sont mises à jour et corrigées chaque année et varient par rapport aux rapports publiés précédemment. Le nombre d'investissements peut différer de ceux rapportés par les organisations contributrices en raison de conventions méthodologiques telles que la budgétisation proportionnelle.

CE RAPPORT

Ce bref rapport donne un aperçu du niveau et de la nature des investissements dans la recherche sur les facteurs de risque de cancer et la prévention réalisés par les organismes canadiens de financement de la recherche. La page 3 de ce rapport présente les données annuelles d'investissement, tandis que la page 4 présente la proportion de l'investissement par attributs clés pour 2016 (graphiques) et pour les trois périodes de quatre ans (tableaux). Les données sont codées selon la classification ci-dessous.

SUJET DE RECHERCHE

- Causes
- Déterminants influant sur les causes
- Déterminants influant sur les interventions
- Interventions

TYPE DE RECHERCHE

- Recherche avec des systèmes modèles
- Recherche chez l'humain
- Recherche méthodologique/mesures
- Synthèse de connaissances
- Soutien à l'infrastructure et autre

FACTEUR DE RISQUE

- Niveau d'activité, composition corporelle et métabolisme
- Alcool
- Contaminants de l'air, de l'eau et du sol
- Alimentation et nutrition
- Origine ethnique, sexe et milieu social
- Interactions gènes-environnement
- Susceptibilités génétiques
- Hormones
- Agents infectieux
- Expositions professionnelles
- Susceptibilités physiologiques
- Lésions précancéreuses
- Tabac
- Traitements/diagnostics
- Multiple/général

Récemment, plusieurs chercheurs en santé de la population canadienne ont publié un cadre méthodologique pour estimer le risque de cancer attribuable à la population au sein de la population canadienne¹. Certains auteurs affirment que plus de la moitié des cancers pourraient être prévenus en appliquant les connaissances déjà existantes².

Accédez à des visualisations interactives et à des diapositives connexes à l'adresse www.ccra-acrc.ca.



Investissement global

Un montant total de 683,1 M\$ a été investi dans la recherche sur les facteurs de risque de cancer et la prévention de 2005 à 2016. Cela équivaut à 1,24 \$ par habitant, soit le coût de deux pommes. L'investissement dans la recherche sur le risque de cancer et la prévention représente 12 % de l'investissement total dans la recherche sur le cancer.



Principaux bailleurs de fonds

Les Instituts de recherche en santé du Canada (IRSC) étaient le principal bailleur de fonds de la recherche sur la prévention, représentant 28 % de l'investissement sur 12 ans, et donc également le principal bailleur de fonds en matière d'investissements dans la recherche sur la plupart des facteurs de risque. Les autres bailleurs de fonds clés étaient : la Société canadienne du cancer (SCC), le Partenariat canadien contre le cancer, l'Institut ontarien de recherche sur le cancer (IORC) et Alberta Innovates.



Gènes

Au cours de la période de 12 ans, 192 M\$ ont été investis dans la recherche sur les susceptibilités génétiques (123 M\$) et les interactions gènes-environnement (70 M\$). Ensemble, ces facteurs de risque ont représenté 28 % du total des investissements dans la recherche sur le risque de cancer et la prévention.



Tabac

L'investissement dans la recherche sur le tabac a atteint un sommet en 2016 à 7 M\$, avec un investissement de près de 64 M\$ sur 12 ans. La recherche interventionnelle reflète une part croissante de l'investissement. Une grande partie de l'investissement dans la recherche a été effectuée en Ontario, dont un pourcentage élevé à l'Université de Waterloo.



Projet de partenariat canadien Espoir demain

L'investissement dans le Projet de partenariat canadien Espoir demain, réalisé par le Partenariat canadien contre le cancer et les partenaires provinciaux, a représenté 22 % de l'investissement total sur 12 ans et a constitué le principal investissement ciblé. Ce projet deviendra une plateforme importante pour la recherche sur les risques de cancer et la prévention dans les décennies à venir.



Alcool

Parmi les facteurs de risque pour lesquels les données ont été codées, l'investissement le plus faible concernait l'alcool. Il représentait moins de 1 % des investissements en recherche sur le risque de cancer et la prévention pour chaque année examinée.



Agents infectieux

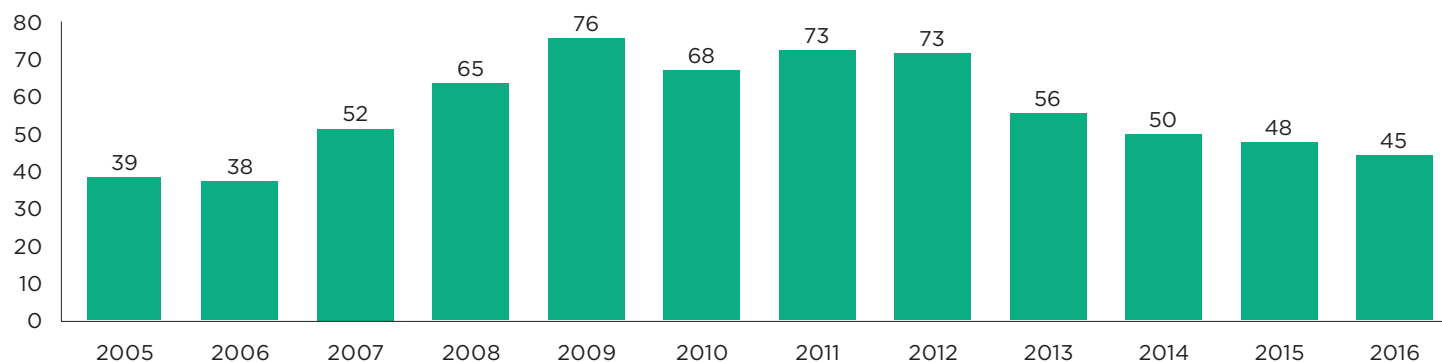
L'investissement dans la recherche sur les agents infectieux a augmenté régulièrement au cours des 12 années, passant de 6 M\$ en 2005 à 10 M\$ en 2016. Environ 43 % de l'investissement total visaient la recherche liée au virus du papillome humain (VPH) et 19 %, la recherche sur les virus des hépatites (B et C). Au cours de la période 2013-2016, deux dollars sur cinq ont été consacrés à la recherche interventionnelle, ce qui représente un net progrès par rapport à la première période de quatre ans.



Chercheurs

Au total, 338 chercheurs principaux (CP) désignés ont bénéficié d'un financement au cours des quatre dernières années. Lorsque stratifiés par facteurs de risque, la plupart travaillaient dans les domaines des susceptibilités génétiques ou des agents infectieux. Plus de la moitié des CP ont été financés pour des travaux axés sur le lien de causalité avec le cancer.

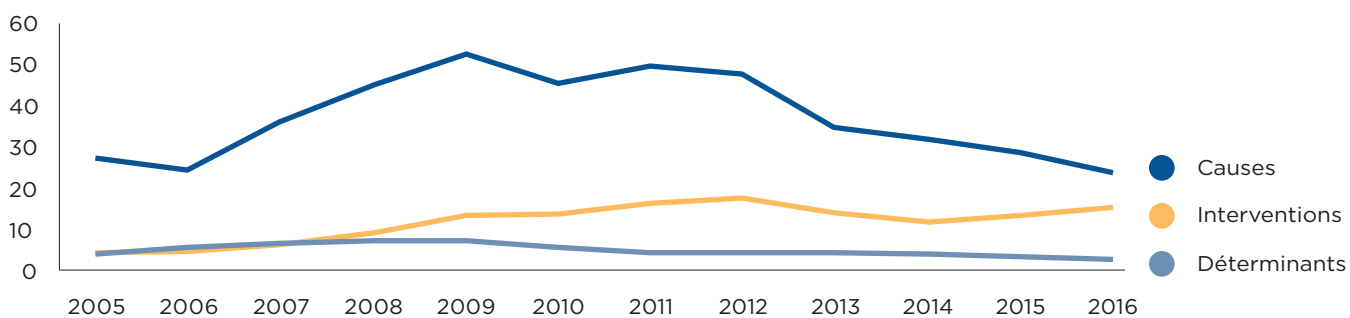
Investissement annuel (M\$)



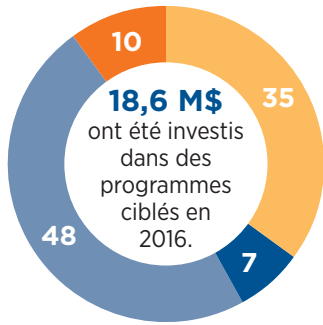
Investissement par bailleur de fonds (M\$)

	2005	2006	2007	2008	2009	2010	2011	2012	2013	2014	2015	2016
IRSC	11,1	12,8	15,8	18,4	19,5	17,8	18,6	18,6	16,7	15,0	14,3	15,4
SCC	6,6	6,3	6,3	6,6	8,0	7,1	7,2	7,1	6,2	5,8	7,3	7,3
Partenariat canadien contre le cancer	0,0	0,0	0,0	9,2	9,0	5,6	7,6	11,9	3,9	5,0	3,3	3,6
IORC	0,4	0,3	2,5	0,7	3,6	4,4	5,6	6,0	4,2	4,0	3,8	3,4
Alberta Innovates	0,8	0,9	2,0	2,6	2,8	2,8	4,9	3,4	5,5	4,3	3,5	1,1
Fondation canadienne pour l'innovation	0,8	0,7	2,5	3,4	5,5	5,6	5,4	3,8	1,3	0,2	0,3	0,5
Programme des chaires de recherche du Canada	2,2	2,6	2,3	2,2	2,2	2,3	2,2	2,1	2,1	2,2	2,2	2,2
Génome Canada	2,9	1,0	4,2	5,0	5,0	1,3	0,3	0,4	0,1	0,0	0,0	0,0
Fondation canadienne du cancer du sein	2,4	1,5	1,1	1,4	1,7	1,9	1,9	1,5	1,1	1,0	1,0	0,8
Autres bailleurs de fonds	11,8	11,7	15,3	15,2	19,0	19,1	19,6	17,9	15,0	12,8	12,8	10,6

Investissement par sujet de recherche (M\$)



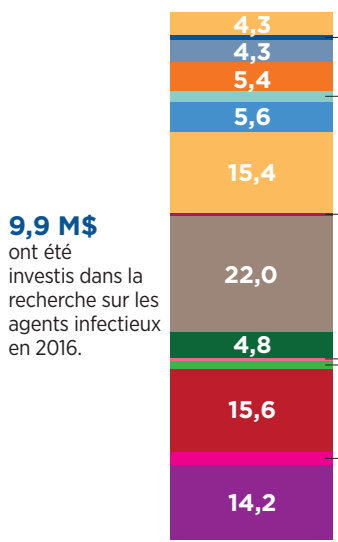
Type de programme (%)



- National - programme ciblé
- Régional - programme ciblé
- National - autre programme
- Régional - autre programme

	2013-2016	2009-2012	2005-2008
National - programme ciblé	35	50	28
Régional - programme ciblé	9	10	2
National - autre programme	44	69	54
Régional - autre programme	12	16	12

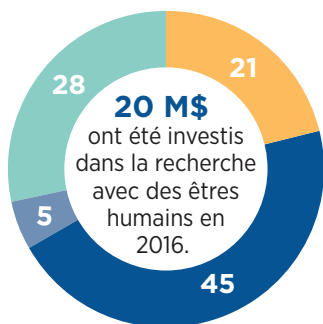
Facteur de risque (%)



- Niveau d'activité, composition corporelle et
- Alcool
- Contaminants de l'air, de l'eau et du sol
- Alimentation et nutrition
- Origine ethnique, sexe et milieu social
- Interactions gènes-environnement
- Susceptibilités génétiques
- Hormones
- Agents infectieux
- Expositions professionnelles
- Susceptibilités physiologiques
- Lésions précancéreuses
- Tabac
- Traitements/diagnostics
- Multiple/général

	2013-2016	2009-2012	2005-2008
Niveau d'activité, composition corporelle et	4,4	3,3	2,8
Alcool	0,6	0,5	0,2
Contaminants de l'air, de l'eau et du sol	4,6	4,6	6,1
Alimentation et nutrition	4,6	4,5	4,2
Origine ethnique, sexe et milieu social	3,3	2,4	3,5
Interactions gènes-environnement	9,2	11,0	10,0
Susceptibilités génétiques	15,2	18,5	19,9
Hormones	0,6	1,3	2,4
Agents infectieux	17,0	10,6	13,7
Expositions professionnelles	5,2	2,2	1,1
Susceptibilités physiologiques	1,3	1,5	2,2
Lésions précancéreuses	1,2	1,7	3,6
Tabac	11,7	6,4	11,2
Traitements/diagnostics	1,7	1,5	1,3
Multiple/général	19,5	30,0	18,1

Type de recherche (%)



- Recherche avec des systèmes modèles
- Recherche chez l'humain
- Recherche méthodologique/mesures
- Synthèse de connaissances
- Soutien à l'infrastructure et autre

	2013-2016	2009-2012	2005-2008
Recherche avec des systèmes modèles	18	14	20
Recherche chez l'humain	42	32	40
Recherche méthodologique/mesures	6	4	4
Synthèse de connaissances	1	1	1
Soutien à l'infrastructure et autre	33	50	34